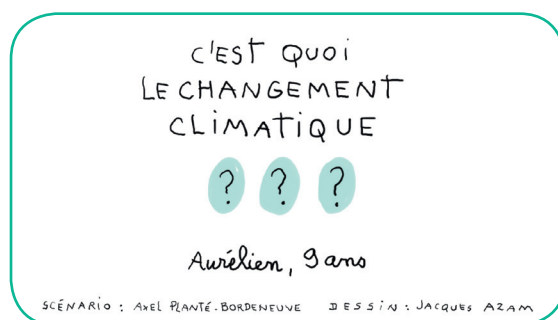


L'homme est-il responsable du changement climatique ?

Support de débat : la vidéo 1jour1question



→ www.milanpresse.com/les-enfants-pour-le-climat

→ INTRODUCTION

Depuis des décennies, de nombreux experts se penchent sur les raisons et les conséquences du dérèglement climatique. Cette question sera au cœur de la conférence climat Paris 2015. En effet, **tous les pays du monde vont devoir définir leurs engagements de réduction de gaz à effet de serre, avec l'objectif premier de limiter l'augmentation moyenne de la température mondiale en dessous de 2 °C.**

Mais qui est responsable de ce dérèglement climatique ?

Selon les scientifiques du GIEC (groupe intergouvernemental d'experts sur l'évolution du climat, créé en 1987 par le G7, aujourd'hui G8, sous l'égide de l'ONU), **l'homme serait responsable à 95 % du réchauffement climatique.** Ainsi, les températures pourraient être de 0,3 °C à 4,8 °C supérieures entre 2081 et 2100. Principal responsable : le CO₂ en concentration croissante dans l'atmosphère, provoquant la fonte des glaces (glaciers et banquises), avec pour conséquences l'élévation du niveau des mers et la multiplication d'événements météorologiques extrêmes.

Certains scénarios très pessimistes (notamment une étude financée par le centre de vols spatiaux de la Nasa, se basant sur l'histoire des civilisations anciennes) démontrent que la civilisation moderne pourrait être anéantie par la conjugaison de différents facteurs : le dérèglement climatique, les famines, la surexploitation des richesses et l'inégale répartition des richesses.

Pourtant, des voies divergentes s'élèvent pour démontrer que **ce réchauffement climatique s'inscrirait dans un cycle naturel d'évolution du climat.** Depuis 1998, le rythme du réchauffement climatique ne serait plus que de 0,05 °C par décennie contre 0,12 °C par décennie depuis 1981. Ce réchauffement pourrait être imputable à d'autres facteurs : le rayonnement solaire, le dégagement de méthane dans les zones humides et le rôle du courant marin « El Niño ».

Qui, de la nature ou de l'homme, peut-être rendu responsable des modifications climatiques et de ses conséquences parfois dramatiques ? Qu'en pensent les climatologues ? C'est la question que soulève ce débat.

→ LES OBJECTIFS DU DÉBAT – LES TEXTES OFFICIELS

Le débat proposé « **L'homme est-il responsable du dérèglement climatique ?** », soutenu par la vidéo « **C'est quoi, le changement climatique ?** », a pour objectif d'expliquer à l'élève ce qu'est le changement climatique et de lui donner des clés pour en expliquer les raisons.

Le débat permet d'exercer les compétences attendues dans les programmes :

- Connaître l'origine de la formation des gaz à effet de serre.
- Connaître le vocabulaire des phénomènes naturels et de la météorologie : température – précipitation – vent – cyclones – tornades – sécheresse – zones tempérées...
- Comprendre et analyser le climat d'un pays, d'une région du globe.
- Identifier les responsabilités de la nature et de l'homme dans le dérèglement climatique.
- Prendre conscience que les États doivent agir ensemble pour limiter les effets du dérèglement climatique.
- Connaître l'existence et l'enjeu de la conférence climat 2015 qui se déroule à Paris du 30 novembre au 11 décembre 2015 (appelée aussi COP 21).
- Exercer ses capacités à argumenter : participer à un débat argumenté autour d'un sujet qui crée une controverse.

Mise en place du débat

→ TEMPS DE DÉCOUVERTE

+ LES ÉTAPES PRÉALABLES À LA CONDUITE DU DÉBAT

Étape 1 : Définir des notions et des concepts

- **Visionnage de la vidéo** : « C'est quoi, le réchauffement climatique ? »

www.milanpresse.com/les-enfants-pour-le-climat

- **Commentaire de la vidéo** : cette première étape permet aux élèves de construire une connaissance préalable sur le sujet. L'objectif est de susciter une réflexion chez les élèves.

➤ Ils confrontent leurs représentations initiales à l'explication qui est donnée dans la vidéo.

➤ Lors du visionnage, les élèves notent les concepts soulevés, les réponses données aux questions que pose le thème.

➤ Une synthèse est ensuite conduite en groupe classe, les grands thèmes sont relevés au tableau.

➤ Les termes inconnus sont explicités. Un temps suffisant est accordé à la compréhension des savoirs et du message que porte la vidéo.

Vous noterez le rôle premier que jouent les dessins dans la vidéo : ils constituent une passerelle vers la compréhension.

Vous pouvez proposer à l'élève une petite fiche d'évaluation individuelle et écrite, afin de contrôler la compréhension des notions abordées dans la vidéo.

La mise en œuvre du débat va permettre ensuite d'interroger la polémique :
« **L'homme est-il responsable du changement climatique ?** »

• **Définition des mots-clés du débat :**

L'explication de ces mots, entendus dans la vidéo, est indispensable. **Un élève ne peut pas comprendre une idée, un concept, puis défendre les valeurs et les enjeux qui y sont attachés, s'il ne comprend pas les mots qui s'y appliquent.**

➤ **Les mots « pour » :** adaptation – experts – GIEC – conférence climat 2015 – réduction des gaz à effet de serre – entente entre les nations – responsabilité – choix politiques.

➤ **Les mots « contre » :** gaz à effet de serre – pollution – sécheresse – inondations – fonte des glaces aux pôles – montée des eaux – disparition des terres côtières – orages de grêle – tornades – disparition de la faune et de la flore – dégel des pergélisols (sols gelés en permanence dans les régions froides du globe).

N.B. / Les notions abordées apparaissent aussi en gras dans les cartes personnages, ainsi que dans les cartes arguments. Elles sont de ce fait également repérables par les élèves.

Étape 2 : Problématiser

Cette étape est fondamentale, car ce sont les personnages qui vont faire émerger la problématique : « **L'homme est-il responsable du dérèglement climatique ?** »



Quatre personnages sont choisis pour cette séance : vous devez constituer quatre groupes d'élèves.

Remarque : les points de vue de ces personnages ne sont pas convergents. Chaque personnage incite les élèves à exprimer un point de vue qui interroge, de multiples façons, le développement des énergies renouvelables et ses limites.

La mise en place d'un **jeu de rôle** place un filtre protecteur pour l'élève : il s'appuie sur un argumentaire qui interroge les affects, mais autorise également une mise à distance nécessaire.

• **1^{er} groupe :** il représente un **climatologue**, qui étudie l'évolution et la transformation du climat sur le long terme. Il fait partie de l'Observatoire national sur les effets du réchauffement climatique. Sa discipline est la climatologie. Il étudie les observations et les relevés qui ont été réalisés sur une région durant 30 ans. L'analyse des données disponibles durant cette période est nécessaire pour définir un climat. Il prend appui sur des données scientifiques pour établir ses prévisions que l'on appelle des modèles climatiques. Il est capable de décrire un climat, mondial ou local, qu'il soit passé ou à venir. Il affirme que l'homme est responsable à 99 % du changement climatique dû à l'effet de serre. Il conteste les recherches qui montreraient que le cycle du Soleil serait responsable du réchauffement climatique. Il affirme qu'actuellement l'élévation de la température due à l'activité humaine est de + 0,5 °C. Si rien n'est fait pour réduire les émissions, cette élévation sera de + 1 °C voire + 2 °C à la fin du siècle. Une telle élévation va accentuer la montée des eaux, la disparition de certaines terres côtières, la multiplication des phénomènes climatiques dangereux (orages de grêle, tornades, inondations). Ce scientifique dit que ce changement, à court terme, pourrait entraîner une disparition de la faune, de la flore, incapables de s'adapter.

• **2^e groupe** : il représente un **océanographe**. Il a participé à la rédaction des conclusions remises par le groupe d'experts pour la conférence climat Paris 2015. Les pôles se réchauffent, la glace fond. Le niveau de l'eau monte et menace d'inonder certaines régions du globe. Leurs conclusions prennent appui sur plus de 9 000 articles et confirment l'impact de l'activité humaine sur le réchauffement climatique. C'est la combustion du gaz, du charbon, du pétrole qui entraîne l'augmentation de la température. Ces gaz, comme le CO₂ issu des fumées des voitures, captent l'énergie du Soleil. Cette énergie se transforme en chaleur qui réchauffe l'atmosphère, puis l'atmosphère réchauffe les océans. Il affirme que l'augmentation n'est pas due à un changement naturel, car, dans la haute atmosphère, la température, relevée par les ballons-sondes et les satellites, diminue depuis une quarantaine d'années. Donc, si le réchauffement était dû à un cycle naturel du Soleil, la température augmenterait aussi dans la haute atmosphère. Il n'explique pas le réchauffement de la température de la planète autrement que par le réchauffement climatique. Il réfute aussi l'idée que, si la température n'augmente pas depuis plusieurs décennies, ce serait parce que le réchauffement climatique ralentit et ne serait donc pas le fait de l'activité humaine : il explique ce ralentissement en disant qu'il y a bien plus de chaleur dans le système, mais qu'elle n'apparaît pas en surface, car elle serait stockée dans les océans.

• **3^e groupe** : il représente un « **climatosceptique** ». Il défend l'idée que le climat ne se réchauffe pas aussi vite que le prétend le GIEC. Il prend appui sur les statistiques qui montrent que le climat semble ne plus se réchauffer depuis une dizaine d'années. S'il reconnaît l'impact de l'activité humaine sur les émissions de gaz à effet de serre, il soutient l'idée que la nature peut aussi être responsable du réchauffement, et qu'il devient alors difficile de lutter contre. Il prend appui sur les recherches d'un climatologue américain, qui explique que le Soleil rayonnerait de plus en plus. En conséquence, la température aurait augmenté de + 0,036 % entre 1986 et 1996. Elle pourrait donc augmenter de 0,4 °C d'ici à 100 ans, et de 2 °C si on prend en compte les émissions de CO₂. Il dit que certains aspects comme l'augmentation des feux de forêt qui dégagent du CO₂ (feux qui peuvent être d'origine tout à fait naturelle, dus à la foudre, à la sécheresse), le dégel des pergélisols qui dégagent du méthane (CH₄), puissant gaz à effet de serre, les effets du courant marin El Niño, ne sont pas pris en compte par les modèles. Ils permettent pourtant de prévoir l'évolution du climat.

• **4^e groupe** : il représente un **économiste**. Il fait partie du groupe d'experts mandatés par le GIEC pour analyser et prévoir des évolutions sociales et économiques liées au changement climatique. La modification du climat va modifier l'activité humaine, ainsi que l'occupation des territoires. Il tient le discours de la raison. Il dit que les entreprises vont devoir s'adapter aux changements climatiques. Il dit qu'elles vont devoir prendre des mesures pour atténuer les effets des gaz à effet de serre. Quelle que soit la cause du dérèglement climatique – naturelle ou humaine – il affirme que l'homme peut prendre des mesures pour comprendre le phénomène et en atténuer les effets. Pour lui, l'homme dispose de deux leviers pour agir : savoir s'adapter au changement climatique et savoir atténuer la production de gaz à effet de serre. Il dit aussi que l'homme doit modifier ses modes de consommation. L'élevage participe fortement au réchauffement climatique. Une alimentation sans produits animaux émet 7 à 15 fois moins de gaz à effet de serre qu'une alimentation qui contient de la viande et des produits laitiers. Il faut donc aussi modifier les modes de consommation et manger moins de viande par exemple.

→ TEMPS D'APPROPRIATION ET D'ÉLABORATION

Les outils des élèves : les cartes personnages – les cartes arguments

+ ACTIVITÉ 1

Chaque groupe tire au sort une carte personnage, et peut disposer, à sa demande, de la carte arguments correspondante. Les élèves s'approprient tout d'abord l'identité de leur personnage.

Consigne : LISEZ à voix basse, en groupe, la carte personnage.
ÉCHANGEZ vos analyses sur la thèse qu'il défend.

N.B. / Avant de distribuer les cartes arguments, assurez-vous que chaque élève a bien compris la thèse que défend le personnage de son groupe. **Il peut être nécessaire de présenter les personnages avant le débat, lors d'un moment différé en classe, au cours duquel l'enseignant va lire les cartes personnages, et demander aux élèves de les commenter.**

Les élèves peuvent ainsi construire une première mise en mémoire des différents acteurs du débat.
Le mot « thèse » devra être explicité et défini au préalable.

Cette première étape est aussi importante que le temps de débat. Elle permet aux élèves de lire, de dire, de comprendre et d'écrire : activités essentielles pour améliorer la maîtrise de la langue française.

Remarque : notez également que le personnage : « climatosceptique » peut s'avérer plus faible au niveau de l'argumentaire, car les conclusions actuelles montrent bien que l'homme est le premier responsable du dérèglement climatique. Ce personnage peut être confié à un groupe d'élèves déjà préparés à l'argumentation, afin que les participants ne se sentent pas frustrés à l'issue du débat, faute de n'avoir pas pu réellement faire entendre leur voix.

Carte Personnage



CLIMATOLOGUE



Il représente un **climatologue**. Il étudie l'évolution et la **transformation du climat** sur le long terme. Avec d'autres spécialistes, il a rédigé un rapport sur l'évolution du climat au cours du 20^e siècle. Ce rapport présente les scénarios de changement climatique en France jusqu'en 2100. Il fait partie du **GIEC**. Aujourd'hui les climatologues affirment que le **réchauffement climatique** est dû à la **pollution** produite par l'homme. Il constate que la **météo change**. Il pleut énormément sur certaines régions et d'autres subissent des **sécheresses** inhabituelles. L'étude analyse les **températures**, les **précipitations**, le **vent**, en valeur moyenne et en valeur extrême. L'**élévation de la température** due à l'activité humaine est de 0,5 °C. Si rien n'est fait pour réduire les **émissions de CO₂**, cette élévation sera de + 1 °C voire 2 °C à la fin du siècle. Une telle élévation va modifier les **milieux naturels**. Elle va accentuer la **montée des eaux** et provoquer la **disparition de certaines terres côtières**. Elle va entraîner la multiplication des phénomènes climatiques dangereux : **sécheresses, orages de grêle, tornades, inondations**.

Carte Personnage



CLIMATOSCEPTIQUE



Il représente un « **climatosceptique** ». Il défend l'idée que le climat ne se réchauffe pas aussi vite que le prétend le GIEC, il prend appui sur les **statistiques** qui montrent que le climat semble ne plus se réchauffer depuis une dizaine d'années. Il reconnaît l'impact de l'activité humaine sur les **émissions de gaz à effet de serre**, mais il soutient l'idée que la **nature** peut aussi être responsable du réchauffement. Il est alors difficile de lutter contre la nature. Il prend appui sur les recherches d'un climatologue américain, qui dit que le Soleil rayonnerait de plus en plus, la température aurait augmenté de + 0,036 % entre 1986 et 1996. Elle pourrait donc augmenter de 0,4 °C d'ici à 100 ans et de 2 °C si on prend en compte les émissions de CO₂. C'est donc une augmentation moins importante que celle prévue par les climatologues. Il dit que certains aspects ne sont pas pris en compte par les **modèles** qui permettent de prévoir l'évolution du climat comme :

- l'**augmentation des feux de forêt** qui dégagent du CO₂ : feux qui peuvent être d'origine tout à fait naturelle, dus à la **foudre**, à la **sécheresse**.
- le **dégel des pergélisols** qui dégagent du **méthane** (CH₄), puissant gaz à effet de serre.
- les effets du **courant marin** « El Niño ».

Carte Personnage



OCÉANOGRAPHE



Il représente un **océanographe**. Il a participé à la rédaction des conclusions remises par le groupe d'experts pour la conférence climat Paris 2015. Il analyse les **dérèglements climatiques** provoqués par l'**augmentation de la température**. Ces changements, une fois lancés, sont très difficiles à inverser. Les **océans** vont mettre des centaines d'années à **se refroidir**, même sans **pollution**. C'est la **combustion du gaz, du charbon, du pétrole** qui entraîne l'augmentation de la température. Il affirme que l'augmentation n'est pas due à un changement naturel, car, dans la **haute atmosphère**, la température prise par les **ballons-sondes**, les **satellites**, diminue depuis une quarantaine d'années. Donc, si le réchauffement était dû à un **cycle naturel du Soleil**, alors la température augmenterait aussi dans la haute atmosphère. Il conteste aussi l'idée que, si la température augmente plus lentement depuis une dizaine d'années, ce serait parce que le **réchauffement climatique** ralentit et qu'il n'est pas dû à l'activité humaine. Il explique ce ralentissement en disant qu'il y a bien plus de chaleur dans le système, mais que cette chaleur n'apparaît pas en surface car elle est stockée dans les océans.

Carte Personnage



ÉCONOMISTE



Il fait partie du groupe d'**experts** payés par le GIEC. Il prévoit des **évolutions sociales et économiques** liées au changement climatique. La modification du climat va modifier l'**activité humaine**. Elle va modifier aussi l'**occupation des territoires**. L'augmentation de la température, et donc de la sécheresse, risque de faire disparaître certains métiers de l'agriculture, et de l'élevage. Certaines zones côtières, du fait de l'**élévation du niveau des mers** vont disparaître. Les zones de montagne, à cause de la fonte des glaciers vont se modifier. Il dit que les industries vont devoir s'adapter aux changements climatiques. Il dit qu'elles vont devoir prendre des mesures pour **atténuer les effets des gaz à effet de serre**. Il dit que l'homme peut prendre des mesures pour **comprendre** et **limiter** les effets du dérèglement climatique, que la cause soit naturelle ou humaine. Pour lui, l'homme possède deux leviers pour agir :

- Savoir **s'adapter** au changement climatique.
- Savoir **réduire** la production de gaz à effet de serre.


Il dit aussi qu'il faut se nourrir autrement. L'**élevage** participe fortement au **réchauffement climatique**. Une alimentation sans produits animaux émet 7 à 15 fois moins de gaz à effet de serre qu'une alimentation qui contient de la viande et des produits laitiers.

+ ACTIVITÉ 2

Consigne :


TROUVEZ en groupe quatre arguments pour donner raison à votre personnage.

ÉCRIVEZ ces arguments sur la carte : si vous éprouvez des difficultés, vous pouvez demander au meneur une carte joker.



Carte Arguments

CLIMATOLOGUE




Je pense que l'homme est responsable du dérèglement climatique parce que :

1. _____

2. _____


3. _____

4. _____



Carte Arguments

CLIMATOSCEPTIQUE



Je pense que l'homme n'est pas le seul responsable du dérèglement climatique parce que :



1. _____

2. _____

3. _____

4. _____

Remarque : cette activité d'écriture est essentielle. Elle contribue à la construction de la pensée. Les cartes jokers peuvent constituer, dans un premier temps, un support de différenciation. Lorsque les élèves sont parvenus à mettre en forme les arguments, distribuez à tous les élèves les cartes joker. Dans chaque groupe, les cartes sont lues et commentées par les élèves qui peuvent ainsi compléter, au dos de leur carte, leur argumentaire.



Carte Arguments

Océanographe


Je pense que l'homme est le principal responsable du dérèglement climatique :

1. _____

2. _____

3. _____

4. _____



Carte Arguments

Économiste

Je pense que ce qui compte, c'est d'agir parce que :

1. _____

2. _____

3. _____

4. _____



Carte Joker



CLIMATOLOGUE

Je pense que l'homme est principalement responsable du réchauffement climatique car :

- Le **gaz carbonique** a une durée de vie de 100 ans dans l'atmosphère : la moitié de ce gaz est **produite par l'homme**. Il provient de la **combustion du charbon, du gaz, du pétrole** et de la **déforestation** en zone tropicale.
- L'homme utilise aussi des hydrocarbures (pétrole, gaz naturel) dont la combustion produit de l'ozone qui se répand dans la troposphère, et qui augmente l'**effet de serre**. Les hydrocarbures sont utilisés par l'homme dans les transports : avions, voitures, bateaux, transports en commun.
- Les **gaz réfrigérants** contenus par exemple dans les Frigidaires, les **gaz propulseurs** dans les aérosols sont aussi produits par l'homme. Ces gaz sont très dangereux car leur capacité de réchauffement est des milliers de fois supérieure à celle du CO₂ ; Ils sont aussi utilisés dans les procédés de fabrication des composants d'ordinateurs, des téléphones portables : ce sont bien les êtres humains qui les utilisent !
- Les mesures qui ont été faites sur les **rayonnements solaires** sont imprécises, et ne sont pas effectuées sur une durée assez longue (10 ans, alors qu'un cycle solaire est de 11 ans). L'argument qui soutient que le Soleil chauffe davantage n'est pas valable.
- Le **secteur du transport** dégage beaucoup de CO₂, comme l'**industrie**, l'**agriculture**, le **bâtiment** : il s'agit bien d'activités humaines !
- L'homme produit aussi du **méthane** : les **écobuages**, les **ordures ménagères**, l'**élevage**, les **fuites de gaz** naturel : ce sont aussi des activités humaines !



Carte Joker



CLIMATOSCEPTIQUE

Je pense que l'homme n'est pas le seul responsable du réchauffement climatique parce que :

- Le Soleil émet de plus en plus de **rayonnements**, parce que la luminosité du Soleil semble augmenter lentement.
- Les **marécages** produisent du **méthane**, parce que les plantes pourrissent sans oxygène. Le méthane est produit par la **décomposition naturelle** des organismes vivants.
- Les **animaux** produisent aussi du méthane dans leur appareil digestif.
- Le **courant marin sud-équatorial, El Niño**, qui se forme dans le Pacifique au large des côtes sud-américaines, modifie le climat car il s'inverse parfois sous l'effet des alizés. Cette inversion concerne alors l'ensemble de la planète. Elle provoque de la **sécheresse** ou des **inondations**. Le **climat saisonnier** est alors bouleversé sous l'effet d'une **cause naturelle**.
- La nature : les océans, la végétation absorbent aussi des **gaz à effet de serre**.
- L'**océan** possède une grande capacité à dissoudre le gaz carbonique contenu dans l'atmosphère.
- D'ici à 2050, on prévoit un doublement de la concentration de CO₂ dans l'atmosphère par rapport au début de l'ère industrielle vers 1750, alors, l'océan risque de se trouver à la limite de sa capacité d'absorption.



Carte Joker



Océanographe

Je pense que l'homme est responsable du réchauffement climatique car :

- Plus de 9 000 articles, rédigés par les meilleurs experts, montrent que l'homme est à 99 % responsable du dérèglement climatique.
- Les causes de l'**augmentation des gaz à effet de serre** sont connues. Il faut agir pour les contrôler.
- En haute atmosphère les **ballons-sondes**, les **satellites** relèvent une baisse des températures. Si le réchauffement était dû à un cycle naturel du Soleil, alors la température augmenterait dans l'**atmosphère**, mais aussi dans la **haute atmosphère**.
- Les **pôles** et les **océans** se réchauffent, la glace fond. Le niveau de l'eau monte et menace d'**inonder** certaines régions du globe.
- Cette augmentation est bien trop rapide pour que les espèces aient le temps de **s'adapter** ou de **migrer**.
- Selon les **biologistes**, 15 à 37 % des **espèces vivantes** pourraient ainsi se voir rayées de la planète avant 2050. Ce changement à court terme pourrait entraîner une **disparition de la faune, de la flore**, incapables de s'adapter. Par exemple, pour se nourrir et nourrir son petit, l'ours blanc chasse le phoque sur la banquise. Mais la banquise fond et l'ours est affamé.
- La nature occupe une petite place dans le dérèglement climatique, mais toutes les recherches montrent que c'est l'homme le premier **responsable** : c'est lui qui se déplace avec des engins polluants ; c'est lui qui se nourrit ; c'est lui qui fait fonctionner les usines.



Carte Joker



Économiste

Je pense que, quelle que soit sa part de responsabilité, homme ou nature, l'homme doit agir pour survivre face au dérèglement climatique car :

- L'homme dispose de deux leviers pour agir : savoir **s'adapter** au changement climatique et savoir **diminuer** la production de gaz à effet de serre.
- Il doit s'y préparer parce que :
- Les espaces naturels vont se modifier à cause de la sécheresse ou de la montée des eaux. Le dérèglement climatique va entraîner la **disparition de certains métiers**.
 - Les eaux montent et provoquent la **disparition de certaines zones côtières** et zones d'habitation
 - La **fonte des glaciers** modifie l'activité touristique et les revenus de ceux qui en vivent.
 - Des **zones sèches** apparaissent dans des **régions** autrefois **tempérées** : l'activité humaine doit aussi s'adapter.
 - La modification des espaces naturels permettant à l'homme de produire et de gagner de l'argent : **élevage, agriculture, pisciculture, ostréiculture, viticulture** vont obliger l'homme à s'adapter pour survivre : changer de **mode de production**, ou **choisir un autre métier**.
 - L'élevage est à l'origine de 18 % des émissions de gaz à effet de serre, il faut donc consommer moins de viande pour réduire les émissions.
 - Il faut consommer des produits locaux et de saison, qui ne nécessitent pas de longs trajets ; c'est ce qui permet de limiter la production de gaz à effet de serre, liée aux déplacements.
 - Il faut acheter des légumes issus d'une production en plein air, qui pollue en moyenne 9 fois moins que la culture en serre ou hors sol.

→ TEMPS DU DÉBAT

Consigne : TIREZ au sort le groupe qui va parler en premier.

Lorsque le premier groupe aura exprimé son premier argument, vous demanderez la parole pour intervenir.

N.B. / Ici, toute la difficulté revient à faire comprendre à l'élève qu'il ne s'agit pas de « réciter » tous les arguments élaborés en groupe, mais de répondre avec cohérence, en s'appuyant sur des faits ou sur des exemples. Il doit aussi apprendre à respecter la cohérence de l'échange en essayant de répondre à l'argument qui vient d'être présenté, en proposant un argument contraire, ou complémentaire.

Les quatre groupes se confrontent et expriment leurs idées :

- L'enseignant(e) est le meneur de jeu et le gardien ou la gardienne du temps.
- Il ou elle distribue la parole.
- Il ou elle s'assure que le débat conserve une forme démocratique.
- Il ou elle répartit les temps de parole de manière efficace.
- Il ou elle n'intervient pas dans le cadre du débat.

Chaque groupe joue son personnage et argumente pour défendre son point de vue.

Variante : ce n'est pas le groupe qui intervient dans le cadre du débat, mais un « acteur-représentant » choisi par le groupe. Plusieurs acteurs peuvent intervenir à tour de rôle.

→ TEMPS D'ÉVALUATION

De manière individuelle, à l'écrit, chaque élève remplit une grille d'évaluation pour analyser son propre comportement durant le débat.

Consigne : ÉVALUE ton comportement au cours de ce débat.

Nom, Prénom :
Thème du débat :
Le personnage que je représente :
Le point de vue que je défends :

	Oui	Non	Un peu
<i>Je demande la parole</i>			
<i>Je prends la parole</i>			
<i>Je parle clairement</i>			
<i>Je me mets à la place du personnage</i>			
<i>J'apporte un argument nouveau</i>			
<i>J'utilise des exemples</i>			
<i>Je tiens compte des arguments des autres</i>			
<i>J'essaie de répondre à un argument contraire</i>			
<i>J'essaie de compléter un argument</i>			
<i>J'écoute les intervenants</i>			
<i>Je regarde celui qui me parle</i>			
<i>Je lis trop mes arguments</i>			
<i>Je ne sais pas quoi dire</i>			
<i>Je veux imposer mon idée</i>			
<i>Je propose des arguments hors sujet</i>			
<i>Je coupe la parole</i>			
<i>J'élève la voix pour dominer</i>			
<i>J'utilise des attaques personnelles</i>			
<i>Je bavarde et je n'écoute pas</i>			
<i>J'utilise un langage familier</i>			
<i>Je n'ai pas pris la parole</i>			

(Grille élaborée d'après des documents en ligne sur le site de l'académie de Créteil.)

Variante : en s'appuyant sur cette grille, l'enseignant(e) peut aussi choisir de faire évaluer aux élèves la prestation de leur groupe, ou d'un groupe adverse.

→ TEMPS DE SYNTHÈSE

En groupe classe, l'enseignant(e) revient sur l'évaluation du débat et questionne le groupe classe.

Consigne : RÉPONDEZ en groupe aux questions suivantes.

Questions suggérées :

- Quel était le thème du débat ?
- Quels personnages avaient un même avis, un avis proche, un avis contraire ?
- Quel groupe a le mieux convaincu ? Pourquoi ?
- Qu'est-ce qui a bien fonctionné ?
- Que faut-il améliorer ?

Variante : lorsque la classe est entraînée à la pratique du débat argumenté, l'enseignant(e) peut instituer, pour l'ensemble de la séance, un(e) président(e) de séance, un(e) secrétaire, et céder sa place de meneur de jeu, à tour de rôle, à un(e) élève de la classe.

→ TEMPS DE LA RÉFLEXION PERSONNELLE

À l'issue du débat, ou au cours d'un temps décroché, il est indispensable de donner à l'élève la possibilité d'exprimer son opinion.

La pratique du jeu de rôle lui a permis de construire des savoirs, de se forger une opinion, d'exercer son esprit critique, de comprendre des mots et de savoir les employer.

La question suivante est posée : les élèves peuvent y répondre à l'oral, ou par écrit.

ET TOI, penses-tu qu'il faut encore utiliser la voiture pour se déplacer ?

Pourquoi ?

ÉCRIS tes arguments.

*Fiche pédagogique réalisée par une équipe d'enseignants-chercheurs,
de conseillers pédagogiques et d'inspecteurs de l'Éducation nationale.*

ÉCRIS

le thème du débat : _____

L'homme est-il responsable ou pas du dérèglement climatique ?

☐ oui ☐ non ☐ pas totalement

POURQUOI ?

ÉCRIS

tes arguments :

1. _____

2. _____

3. _____

4. _____

